

かみいち



今月の主な内容

特集 決算報告 …… 2 ～ 5P

町職員の給与等の報告 …… 6 ～ 7P

病院改革プラン …… 8 ～ 9P

まちの動き …… 10 ～ 11P

クマに注意 …… 12P

特定健康診査等 …… 14 ～ 15P

お知らせページ …… 16 ～ 19P

健康と福祉 …… 20 ～ 21P

文化・スポーツ …… 22 ～ 23P

今月の表紙

「第35回全国豊かな海づくり大会～富山大会～」
のPRに訪れたときとくとくとんてんハイ！ポーズ
白萩西部校下秋季大運動会（9月14日）

2 決算額と主な事業（一般会計）

【 】内は歳出全体に占める割合

民生費 27億9,030万円【24.1%】 福祉サービス、各種医療の助成など 【主な事業】 ◆保育所運営費 7億6,719万円 ◆障害者等への支援費 3億8,750万円 ◆老人福祉費 3億5,883万円 ◆児童手当支給費 3億1,126万円 ◆保健福祉総合センター運営費（アルプスの湯1号源泉改修等） 9,921万円	教育費 22億6,207万円【19.5%】 小中学校の運営、文化財保護、スポーツの振興など 【主な事業】 ◆小中学校大規模改修事業費 15億3,031万円 ◆小学校管理費 2億1,230万円 ◆中学校管理費 5,820万円 ◆公民館管理運営費 5,009万円 ◆体育施設整備事業費（体育センター・武道館耐震改修工事等） 4,780万円	土木費 18億9,683万円【16.4%】 道路、公園整備、住宅管理など 【主な事業】 ◆道路改良費 5億1,284万円 ◆白萩西部公営住宅建設事業費 2億1,381万円 ◆都市再生整備事業費（新相ノ木駅新設・周辺整備等） 1億5,263万円 ◆除排雪対策費 6,606万円 ◆丸山総合公園整備事業費（野球場バックネット改修工事等） 4,499万円
総務費 12億7,856万円【11.0%】 町の事務管理、庁舎管理、選挙など 【主な事業】 ◆情報管理費 1億1,874万円 ◆財産管理費（庁舎維持管理費） 7,976万円 ◆無線設備整備事業費（携帯電話用伝送路等整備） 6,147万円 ◆防災対策事業費 3,294万円 ◆新町制60周年記念事業費 1,977万円	衛生費 10億7,059万円【9.2%】 保健衛生、ごみ処理、環境保全など 【主な事業】 ◆ごみ処理費 2億5,844万円 ◆予防事業費（予防接種等） 5,522万円 ◆がん対策事業費（がん検診等） 2,569万円 ◆訪問看護ステーション事業費 3,286万円	農林水産業費 4億1,669万円【3.6%】 農林業や水産業の振興など 【主な事業】 ◆農地費（農道・水路整備等） 8,945万円 ◆林道整備事業費 4,476万円 ◆農業振興費（特産品振興助成等） 4,421万円 ◆林業振興費（林道維持管理等） 3,672万円
消防費 4億1,064万円【3.6%】 消防や救急活動など 【主な事業】 ◆常備消防（県東部消防組合負担金等） 1億8,174万円 ◆消防施設整備費（庁舎外部改修工事等） 3,735万円	商工費 3億1,302万円【2.7%】 町の商工業や観光の振興など 【主な事業】 ◆商工振興費（まちなか交流プラザ等運営費、商店街活性化対策等） 2億4,088万円 ◆観光費（観光協会運営助成、自然観光資源活用事業等） 5,228万円	公債費 9億7,803万円【8.4%】 町債（借入金）の返済 その他 1億7,691万円【1.5%】 議会費、労働費、災害復旧費

3 財政健全化判断比率の状況

「地方公共団体の財政の健全化に関する法律」の規定に基づき、平成25年度決算に基づく健全化判断比率および資金不足比率を公表します。いずれも法律で定められている基準（早期健全化基準、財政再生基準、経営健全化基準）を下回っています。今後も引き続き健全な財政運営に努めます。

区分	健全化判断比率 ※赤字が生じない場合は「-」で表示			資金不足比率 ※資金不足がないため「-」で表示		
	25年度	24年度	差引	早期健全化基準	財政再生基準	経営健全化基準
実質赤字比率	-	-	-	14.32%	20.00%	20.0%
連結実質赤字比率	-	-	-	19.32%	30.00%	
実質公債費比率	17.6%	19.1%	-1.5%	25.0%	35.0%	
将来負担比率	165.6%	174.8%	-9.2%	350.0%		
会計の名称	25年度	24年度				
水道事業会計						
病院事業会計						
簡易水道事業特別会計	-	-				
農業集落排水事業特別会計						
下水道事業特別会計						
地域開発事業特別会計						

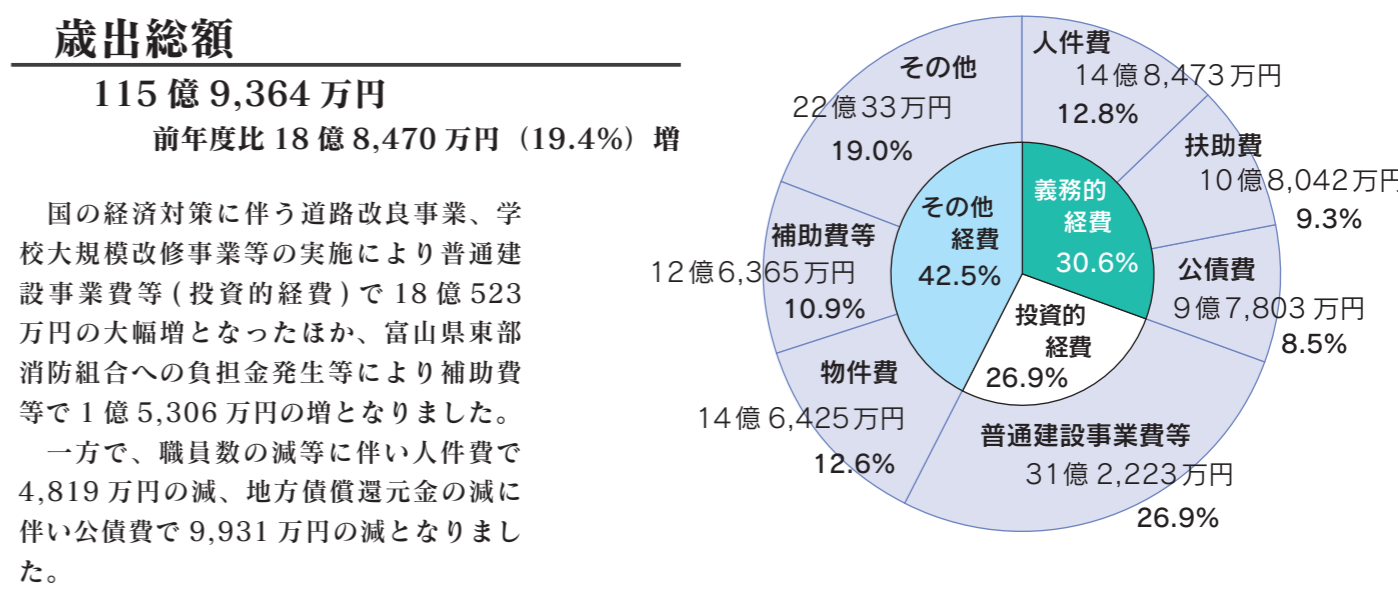
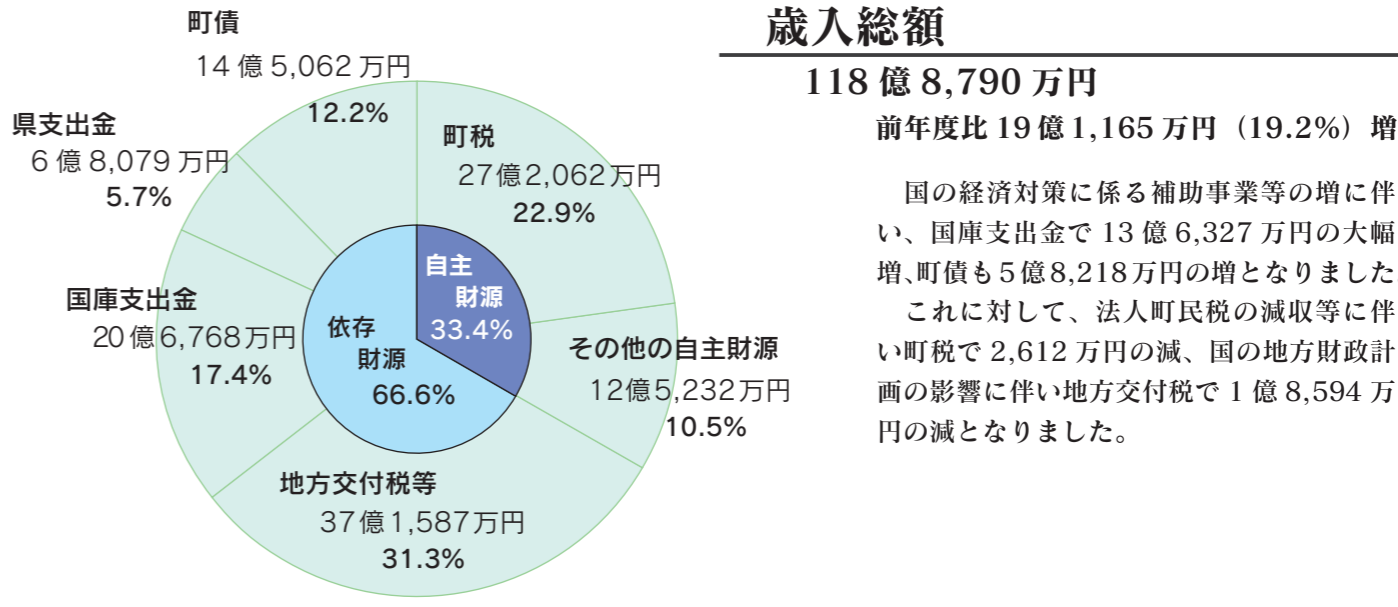
用語解説	実質赤字比率 一般会計等の赤字の程度を指標化したもの 連結実質赤字比率 全ての会計の赤字・黒字を合算し町全体としての赤字の程度を指標化したもの 実質公債費比率 借金の返済額およびこれに準じる額の大さを指標化し資金繰りの程度を示したもの 将来負担比率 一般会計等の借金や将来支払っていく可能性のある負担等の現時点での残高を指標化し将来にわたる負債の程度を示したもの 資金不足比率 公営企業の資金不足額を公営企業の事業規模である料金収入の規模と比較して指標化したもの
-------------	--

平成25年度 決算を報告します

【お問い合わせ】財務課財政班（内線161）

町では、決算や予算の執行状況について公表し、町財政の実態をご理解いただくとともに限られた予算でどのような事業を行っているか報告しています。

1 一般会計歳入・歳出



自主財源	自主的に収入する財源。町税、使用料手数料、分担金負担金、繰越金など。	人件費	職員の給料、議員の報酬など。
義務的経費	人件費、扶助費など支出が義務付けられた経費。	扶助費	各種福祉サービスや児童手当、医療費助成などの費用。
投資的経費	道路や建物などの建設事業費や用地の購入費、災害復旧費など。	公債費	町債の返済費用
地方交付税	所得税などの国税の中から一定の基準により国が交付するもの。	物件費	臨時職員の賃金や旅費、消耗品費、光熱水費、委託料、使用料など。
		補助費等	各種団体への補助金や交付金、保険料など。

6 基金

会計名	平成25年度末現在高
一般会計	19億4,318万円
特別会計(合計)	1億2,628万円
企業会計(合計)	3,848万円
合計	21億794万円

7 町債

会計名	平成25年度末現在高
一般会計	97億7,927万円
特別会計(合計)	36億4,855万円
企業会計(合計)	54億195万円
合計	188億2,977万円

8 財産

町有財産の平成25年度末現在高

会計名	土地	建物	有価証券	出資証券等
一般会計	974,182㎡	130,025㎡	2億606万円	3,998万円
特別会計(合計)	53,667㎡	631㎡	-	-
企業会計(合計)	31,213㎡	19,683㎡	-	-
合計	1,059,062㎡	150,339㎡	2億606万円	3,998万円

4 特別会計

平成25年度の8つの会計の合計決算額は、昨年度と比較して、歳入が4,283万円の増、歳出が10万円の減となりました。歳入が増となった要因は、主に国民健康保険事業特別会計において税率改定に伴い税収が増となったこと等によるものです。

特別会計の歳入歳出決算額

会計名	歳入	歳出	差引
土地取得事業	127万円	3万円	124万円
墓地公園事業	1,115万円	633万円	482万円
地域開発事業	28万円	13万円	15万円
農業集落排水事業	1億4,535万円	1億4,247万円	288万円
下水道事業	3億406万円	2億9,704万円	702万円
後期高齢者医療事業	5億1,070万円	5億606万円	464万円
国民健康保険事業	23億5,830万円	23億508万円	5,322万円
簡易水道事業	1,315万円	1,158万円	157万円
合計	33億4,426万円	32億6,872万円	7,554万円

※簡易水道事業特別会計は、平成25年度末で廃止し、水道事業等へ統合

5 企業会計

水道事業

■業務の概況

- 給水戸数▶7,426戸(前年度比+58戸)
- 給水人口▶19,008人(前年度比-167人)
- 年間総配水量(水源地から送出された水量)▶2,429,332㎡(前年度比-5.6%)
- 年間有収水量(水道料金の対象となる水量)▶1,958,404㎡(前年度比-3.0%)
- 1戸当たり1カ月の使用水量(事業所等含む)▶22㎡(前年度比-4.3%)

決算額は、収支差引3,010万円の黒字となり、昨年に比べて黒字額は、1,499万円の減額となりました。

区分	収入	支出	差引
収益的収支	3億6,608万円 (前年度4億3,698万円)	3億3,598万円 (前年度3億9,189万円)	3,010万円 (前年度4,509万円)
資本的収支	1億3,650万円	2億8,246万円	-1億4,596万円



病院事業

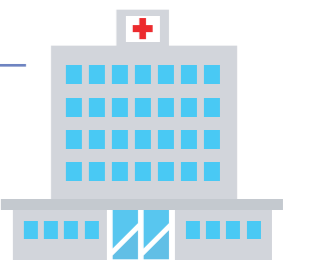
■利用状況

- 入院 52,694人(前年度比-7.4%)
- 外来 117,373人(前年度比-1.0%)
- 上位3科目▶内科 16,433人
- 上位3科目▶内科 36,881人
- 神経精神科 14,699人
- 整形外科 30,851人
- 整形外科 11,819人
- 眼科 10,016人

決算額は、収支差引9,698万円の赤字となりましたが、昨年度と比べて赤字額は1,082万円の減となりました。これは、収益では、入院収益や一般会計繰入金等が減となったが外来収益が増となったこと、費用では、医業費用の給与費と材料費等が増となったものの、経費、機械備品等減価償却費および企業債利息等で減となったことによるものです。

区分	収入	支出	差引
収益的収支	34億3,496万円 (前年度34億3,447万円)	35億3,194万円 (前年度35億4,227万円)	-9,698万円 (前年度-1億780万円)
資本的収支	2億7,183万円	3億9,353万円	-1億2,170万円

水道事業会計・病院事業会計とも、資本的収入が資本的支出に不足する額は、損益勘定留保資金などで補てんしました。



平成26年度 会計別 予算執行状況

最後に、平成26年度予算の4月から7月までの執行状況をお知らせします。

【一般会計】

予算現額	歳入		歳出	
	収入済額	収入率(%)	支出済額	執行率(%)
99億1,503万円	30億5,145万円	30.8	20億6,417万円	20.8

【特別会計】

区分	予算現額	歳入		歳出	
		収入済額	収入率(%)	支出済額	執行率(%)
土地取得事業	271万円	124万円	45.8	1万円	0.4
墓地公園事業	729万円	673万円	92.3	3万円	0.4
地域開発事業	25万円	15万円	0.6	12万円	48.0
農業集落排水事業	1億4,490万円	1,183万円	8.2	665万円	4.6
下水道事業	3億9,576万円	1,911万円	4.8	2,633万円	6.7
後期高齢者医療事業	5億3,112万円	5,127万円	9.7	9,236万円	17.4
国民健康保険事業	24億6,496万円	5億335万円	20.4	6億2,639万円	25.4

【企業会計】

区分	収入			支出		
	予算現額	収入済額	収入率(%)	予算現額	支出済額	執行率(%)
水道						
収益的	5億6,712万円	9,328万円	16.4	5億7,812万円	3,595万円	6.2
資本的	3億8,775万円	277万円	0.7	5億1,690万円	0円	0.0
病院						
収益的	36億121万円	11億3,951万円	31.6	39億3,709万円	10億9,297万円	27.8
資本的	3億4,429万円	5万円	0.0	4億6,084万円	318万円	0.7

【町有財産】

	土地	建物	基金	有価証券	出資証券等
一般会計	974,182㎡	130,025㎡	19億4,347万円	2億606万円	3,998万円
特別・企業会計	84,880㎡	20,314㎡	1億6,477万円	-	-

【町債・一時借入金残高】

	一般会計	特別会計	企業会計
町債現在高	97億7,582万円	35億7,787万円	54億7,262万円
一時借入金現在高	-	-	-

※平成25年度予算の最終の執行状況については町ホームページに掲載しています。

町職員の給与等の状況について

町職員の給与等の状況を次のとおり公表します。なお、詳細については、総務課窓口にて閲覧用の冊子を設置するとともに、町ホームページにおいても公表しています。

【お問い合わせ】 総務課職員班（内線 212）

職員の給与の状況

■人件費の状況（平成 25 年度普通会計決算）

住民基本台帳人口 (平成 25 年度末)	歳出額 A	人件費 B	人件費率 B/A	(参考) 24 年度の 人件費率
21,831 人	113 億 8,167 万円	13 億 1,308 万円	11.5%	15.6%

■特別職の給料・報酬等の状況（平成 26 年 4 月 1 日現在）

区分	月額	期末手当 (平成 25 年度支給割合)
給料		
町長	822,000 円	6 月期 1.40 月分
副町長	683,000 円	12 月期 1.55 月分
報酬		
議長	360,000 円	計 2.95 月分
副議長	310,000 円	
議員	290,000 円	

※上記の期末手当支給月数は、臨時的特例減額措置前の支給月数です。町長・副町長は、12 月期においては、5%の臨時的特例減額措置を実施しています。

■平均給料月額および平均年齢の状況（平成 26 年 4 月 1 日現在）

区分	平均給料月額	平均年齢	ラスパイレス指数 ^(注) (平成 25 年)
行政職	298,193 円	39.6 歳	103.0
技能労務職	288,780 円	52.6 歳	107.7

(注)ラスパイレス指数とは、国家公務員の給与水準を 100 とした場合の地方公務員の指数です。

■職員の経験年数別・学歴別平均給料月額の状況（平成 26 年 4 月 1 日現在）

区分	学歴	経験年数		
		10 年～15 年	20 年～25 年	25 年～30 年
行政職	大学卒	275,900 円	350,700 円	375,000 円
技能労務職	高校卒			287,900 円



■職員手当の状況

平成 25 年度期末手当・勤勉手当支給割合

	期末手当	勤勉手当
6 月期	1.225 月分	0.675 月分
12 月期	1.375 月分	0.675 月分
計	2.60 月分	1.35 月分

※職制上の段階、職務の級等による加算措置があります。

※上記の期末・勤勉手当支給月数は、臨時的特例減額措置前の支給月数です。12 月期においては、1.17%の臨時的特例減額措置を実施しています。

退職手当支給割合（平成 26 年 4 月 1 日現在）

	自己都合	勤奨・定年
勤続 20 年	21.62 月分	27.025 月分
勤続 25 年	30.82 月分	36.57 月分
勤続 35 年	43.7 月分	52.44 月分
最高限度額	52.44 月分	52.44 月分

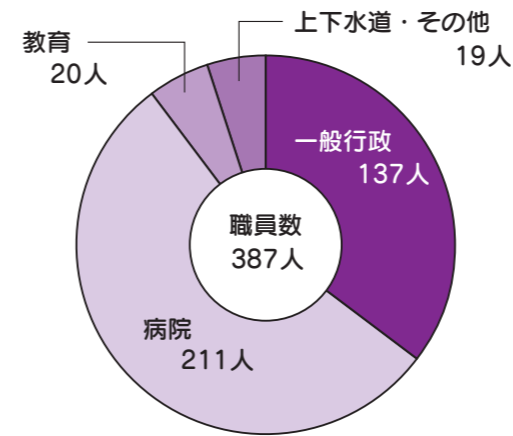
職員の福利厚生状況

■福利厚生事業実施状況（平成 25 年度）

区分	主な項目	対象者等	実施状況 (病院分を含む)
健康管理	定期健康診断	全職員	114 人
	一般ドック (節目含む)	希望職員	240 人
	脳ドック	希望職員	18 人
福利事業	職員互助会への補助金	研修事業および福利増進事業	162 万円

職員の任免および職員数に関する状況

■職員数の状況（平成 26 年 4 月 1 日現在）



■定員適正化計画（行政職）の進捗状況

	平成 22 年度	平成 26 年度	(目標) 平成 27 年度
職員数 (行政職) ※消防職除く	210 人	189 人	189 人
増減数 (対 平成 22 年度)	(基準)	-21 人	-21 人
増減率 (対 平成 22 年度)	(基準)	-10.0%	-10.0%

※行政職 (医療職給料表の適用者を除く) の計画を策定したものです。計画期間は平成 23 年度から平成 27 年度まで。

※消防職は、富山県東部消防組合に派遣のため町の職員数から除きます。

■年齢別職員構成の状況（平成 26 年 4 月 1 日現在）

区分	20 歳未満	20～23 歳	24～27 歳	28～31 歳	32～35 歳	36～39 歳	40～43 歳	44～47 歳	48～51 歳	52～55 歳	56～59 歳	60 歳以上	合計
職員数	0 人	23 人	33 人	27 人	43 人	62 人	66 人	29 人	27 人	40 人	34 人	3 人	387 人

■平成 25 年度職員採用試験の状況

採用区分	採用者数	受験者数	
行政職	事務職員	3 人	51 人
	技術職員	1 人	1 人
	精神保健福祉士	1 人	3 人
医療職	助産師	1 人	1 人
	看護師	10 人	14 人
	言語聴覚士	1 人	1 人
	理学療法士	3 人	7 人
	作業療法士	1 人	3 人
	臨床検査技師	1 人	6 人
合計	22 人	87 人	

■平成 25 年度職員の退職状況

職種区分	退職者数	
行政職	事務職員	3 人
	保育士	1 人
	医師	1 人
医療職	看護師	6 人
	臨床検査技師	2 人
	保健師	1 人
消防職	1 人	
技能労務職	3 人	
合計	18 人	

職員の勤務時間その他の勤務条件の状況

■休暇、休業制度の取得状況（平成 25 年）

区分	休暇 (休業) 期間等	取得状況 (病院分を含む)
年次休暇	20 日 (1 年当たり)	平均 6.3 日
夏季休暇	5 日 (1 年当たり)	平均 4.1 日
産前・産後休暇	産前 8 週間・産後 8 週間	取得者 14 人
病気休暇	90 日以内	取得者 19 人
介護休暇	6 月以内	取得者 0 人
育児休業	子が 3 歳に達するまでの期間内	取得者 21 人

■勤務時間の状況

	平成 26 年度
勤務時間	8:30～17:15
休憩時間	12:00～13:00

※特別な形態によって勤務する必要のある職員 (病院等) を除きます。

達成状況の区分 A：目標以上 B：一定の実績 C：実績不足

【評価委員の評価・指摘事項】

- ① 地域医療の役割を十分果たしている。さらに住民アンケート等を行い、求められる医療との齟齬がないか確認をされたい。
- ② 前年度実績を下回る数値もあり、より一層の努力が必要である。また、目標数値の設定が妥当か十分検討し、今後の計画に反映されたい。
- ③ 富山医療圏の急性期病床の乱立を考えれば、病院全体の減床は十分検討に値する。また、精神科病棟のあり方は、もう少し内容を詰める必要がある。
- ④ 今後人口減少や高齢化が進展していく中で、中新川郡における本院のあり方を再考する必要がある。
- ⑤ 夜間救急体制の充実を図り、住民の不安を取り除く必要がある。
- ⑥ 今後認知症患者が増えると思われ、患者側の立場に立って精神科病床のあり方を検討されたい。
- ⑦ 病院運営上、収益を上げることは必要だが、患者負担増に配慮することも必要である。
- ⑧ 患者は優しく親切に接してくれる病院を選ぶ。患者数増につながるよう心がけてほしい。

●数値目標達成に向けての具体的な取組

① 収入増加・確保対策（主なもの）

内容	平成25年度			平成26年度	実績および成果等
	計画値	実績値	達成状況	計画値	
医師の増員	1人増（収益1億円増）	1人増（収益4,333万円増）	B	1人増（収益1億円増）	常勤医師2名減に伴う非常勤医師の確保
病棟薬剤師配置による増収	1,200万円	1,131万円	B	1,400万円	指導件数の増高
管理栄養士配置による増収	230万円	152万円	B	300万円	チーム医療体制の強化
リハビリテーションの充実	1億3,050万円	1億1,936万円	B	1億9,100万円	回復期病棟スタッフ体制の強化
健診・ドック利用者の拡大（年間健診センター利用額）	8,000万円	8,499万円	A	8,000万円	土曜レディース健診の継続実施
未収金の徴収強化	200万円	229万円	A	200万円	徴収専門員配置による徴収強化、クレジット決済の推進

② 経費削減・抑制対策（主なもの）

内容	平成25年度			平成26年度	実績および成果等
	計画値	実績値	達成状況	計画値	
SPD・共同購入による経費節減	300万円	200万円	B	200万円	SPD導入、共同購入の推進
時間外勤務手当の抑制	100万円	544万円	A	100万円	ワークライフバランスの取組
院外処方箋の発行率向上	1,000万円	353万円	C	300万円	外来、透析での発行率の増高
ジェネリック薬品の採用率	500万円	740万円	A	300万円	入院を中心に採用率の増高
業務委託の内容および金額の見直し	180万円	1,368万円	A	280万円	削減交渉による経費削減
施設・設備の省エネ・エコ化	100万円	-118万円	B	300万円	太陽光発電設備の設置

平成25年度の病院の業績は、一般病棟の一部を回復期リハビリテーション病棟に転換し、在宅復帰に向けたリハビリテーション機能の充実強化を図ったほか、太陽光発電設備の導入や院外処方の推進、ジェネリック薬剤の使用促進など、病院の質の向上と経営効率化に向けて積極的に取り組んだことにより、昨年度に比べて赤字幅を一層縮小することができました。

今後は、超高齢化社会における各医療機関との役割分担と、医療と介護との一体的な連携強化を図りながら、地域住民が安心して医療を受けることができる病院を目指して地域医療体制の充実に努めるとともに、病院経営の健全化に向けた収益の確保とさらなる経費削減対策の推進に鋭意取り組んでまいります。

■お問い合わせ かみいち総合病院事務局総務課 ☎ 472-1212

1. 財務に係る数値目標

主な数値目標	平成25年度			平成26年度
	計画値	実績値	達成状況	計画値
経常収支比率	96.0%	97.3%	A	97.5%
職員給与比率	63.8%	60.4%	A	63.5%
病床利用率（一般）	76.5%	64.9%（4～11月） 84.0%（12～3月）	B	82.0%
平均在院日数（一般）	15.0日	17.2日（15.9日） （ ）は回復期除く	B	15.0日
医業収支比率	88.1%	94.6%	A	89.8%
不良債務比率	0%	0%	A	0%
患者1人1日当たり診療収入（入院）	30,042円	32,355円	A	30,310円
患者1人1日当たり診療収入（外来）	9,294円	9,759円	A	9,434円
新規入院患者数	2,400人	2,290人	B	2,450人
医業収益対薬剤費	14.0%	13.2%	A	14.0%
医業収益対診療材料費	5.5%	6.0%	B	5.5%
医業収益対経費	18.0%	18.0%	A	17.5%

取組内容

- ① 経常収支・医業収支は、外来収益の増加と減価償却費の減少等により、計画値を達成。
- ② 職員給与比率は、支出が抑制されたため、計画値を達成。
- ③ 患者数減少に歯止めがかからず、病床利用率は、計画値を未達成。
- ④ DPC導入により、平均在院日数は短縮したが、計画値を未達成。
- ⑤ 新規入院患者数は、回復期病棟の導入により、計画値を未達成。

2. 医療機能に係る数値目標

主な数値目標	平成25年度			平成26年度
	計画値	実績値	達成状況	計画値
1日平均患者数（入院）	167.7人	144.4人	B	172.0人
1日平均患者数（外来）	475.5人	481.0人	A	478.6人
紹介率	30.0%	29.8%	B	30.0%
分娩件数	115件	103件	B	115件
乳児一般健診件数	160件	138件	B	165件
退院前訪問看護件数	80件	107件	A	90件
学習入院数	34件	34件	A	48件
在宅訪問診療件数	400件	547件	A	400件
在宅復帰率	70%	92.4%	A	70%
住民健診実施数	670人	941人	A	680人
手術件数	860件	882件	A	870件
認定看護師数	2人	2人	A	5人

取組内容

- ① 患者数は、外来は目標値を達成したが、入院は回復期病棟導入、冬期繁忙期の入院制限等により、計画値を未達成。
- ② 分娩件数、乳児の健診数は、少子化により、計画値を未達成。
- ③ 退院前訪問件数、在宅訪問診療、在宅復帰率は、在宅医療の取組が奏功し、計画値を達成。
- ④ 手術件数は、整形、眼科等の牽引により計画値を達成。
- ⑤ 認定看護師数は、医療の質の向上に積極的に取り組み、計画値を達成。



▲ 町農業者協議会の会員から新米を受けとる児童

9月9日 上市のお米 おいしい

小中学校へ町農業者協議会が新米贈呈

9月9日、町内の児童生徒にいち早く新米を味わってもらおうと、町農業者協議会(稲垣謙三会長)が収穫した早生品種「てんたかく」360kgを町内の7小中学校に贈呈しました。

贈呈式は、白萩西部小学校で行われ、児童代表の村上寛征さん(6年)と岡本理音さん(同)に米1袋を手渡しました。最後に西田陸人さん(同)が、「今年の新米がもう食べられてうれしい。農家の方が一生懸命作られたお米を、学校のみんなでおいしく味わいたい。」と感謝の言葉を述べました。

9月10日 650年続く伝統芸能に触れる

大蔵流狂言「山本会」巡回公演

9月10日、上市中央小学校で大蔵流狂言山本会による巡回公演があり、6年生83人と5年生63人が伝統芸能に理解を深めました。

この事業は、文化庁が次代の文化の担い手となる子どもたちの発想力やコミュニケーション能力の育成を図り、芸術鑑賞能力の向上につなげようと、一流の文化芸術団体による巡回公演を全国で行っているもので、国重要無形文化財総合指定保持者の山本則俊さんら5人が演目「柿山伏」や「附子」を披露。6月のワークショップで狂言を学んだ6年生らによる「蝸牛」の謡に合わせ演者が舞う演目もあり、児童らにとって貴重な体験となりました。



▲ 「柿山伏」を鑑賞する児童



▲ 完成した冊子を披露する皆さん

ニュース 町内企業の魅力を紹介

「はたらく企業コネクションvo.1」完成

町では、町内の企業・店舗の技術や商品、働く人を紹介するホームページ「はたらく企業コネクションin上市」(<http://kamiichi-job.net/>)を6月から開設しています。

これは町の企業や店舗の魅力を知り、上市町をもっと好きになってもらうと町が国の交付金を活用して制作したもので、(株)プロジェクトデザイン(福井信英代表)の広報・古野知晴さんが取材から編集までを担当。ホームページでの情報発信が主ですが、町民により身近に感じてもらうと、今回初めて冊子を製作しました。

古野さんは、「上市町には熱い思いを持った経営者の方が非常に多く、その姿から学べることはとても多いので、ぜひ読んでほしい。取材依頼や紹介も大歓迎です。」と話していました。

ニュース お困りの際は…

かみいち総合病院でフロアサービス係導入

かみいち総合病院では、9月からフロアサービス係を導入しています。フロアサービス係は、当院の正面玄関付近で待機し、初診者の方の総合受付へのご案内や、精算時の伝票提出先のご案内、受診希望科へのご案内などを行っています。来院時にお困りの際は、首に青色のスカーフを巻いた係員に遠慮なく声をかけてください。



▲ 青色のスカーフが目印です

8月23日~25日 劔岳登頂成功

平成26年度 上市町劔岳登山

8月23日から25までの日程で、上市町劔岳登山が行われ、一般参加者22人と、サポートメンバー19人が2,999メートルの劔岳登頂に成功し、途中で引き返した昨年の悔しさを晴らしました。

一行は、2日目の午前6時半に標高2,224メートルの早月小屋を4班に分かれて出発。標高2,800メートル付近では、一時雨に見舞われましたがそのまま進み、出発から約4時間後の10時半に見事登頂に成功しました。



▲ 劔岳登山参加者



▲ ソフトボールで交流を深める参加者

8月31日 スポーツを通して交流

第52回富山県スポーツ推進委員フェスタ

8月31日、第52回富山県スポーツ推進委員フェスタが、丸山総合公園などで開催され、県内の推進委員約700人がスポーツを通して交流を深めました。

この事業は、県内のスポーツ推進委員が一堂に会し、スポーツを通して交流を深めるとともに、体験を今後の実技指導に生かしてもらおうと毎年開催しているもので、今年は上市町や、立山町、舟橋村で、ソフトボールやビーチボールなどを楽しみました。

8月31日 一緒に盛り上げよう

森林セラピーガイド・セラピスト研修会

8月31日、森林セラピーガイド・セラピスト研修会が、上市町働く婦人の家などで開かれ、NPO法人森林ソサエティの検定試験に合格したガイド16人とセラピスト5人が参加しました。

研修会では、セラピストの小野なぎささんから森林セラピーの活動について学んだ後、眼目地区のセラピーコースを実際に歩きながら、小野さんからガイドのポイントなどを学びました。

町では、眼目に続き大岩のセラピーロードも整備し、10月18日には、記念の城ヶ平ウオーキングが開催されます。



▲ 小野さんの説明を聞く参加者(眼目山立山寺参道)

9月1日 幻想的な空間での唄と踊り

大岩 唄と踊り

9月1日、大岩山日石寺の本堂で上市町出身の民謡歌手寺崎美幸さんと、風の会(木下清美代表)が唄と踊りを披露する「大岩 唄と踊り」が開かれました。

このイベントは、寺崎さんと風の会代表の木下さんが「上市町を盛り上げるために何かできないか」と考え、実現したもので、寺崎さんの民謡や風の会のおわら踊りなどが古刹(こさつ)の本堂に幻想的な空間を演出しました。

最後には、寺崎さんの唄に合わせ、参加者全員のおわらの輪踊りでイベントを締めくくりました。



▲ 寺崎さんの唄に合わせ、おわらを踊る参加者

宮川保育所幼年消防クラブ



中新川地区消防団秋季合同訓練を実施します

日時▶ 10月26日(日) 午前8時30分～(雨天決行)
内容・場所▶ 業務訓練(上市町湯上野地内)
操法大会・表彰(上市中央小学校グラウンド)
※この訓練は、中新川地区内の火災等災害時の消防活動における協力体制の強化を主眼に、部隊掌握と指揮命令・統制および連携の確認、ならびに各消防団の士気高揚と技術の向上、さらに中新川地区内の住民に対する防火思想の普及を目的として実施されます。

普通救命講習のお知らせ

日時▶ 11月9日(日) 午前9時～正午
場所▶ 上市消防署2階 大会議室
対象者▶ 町内に在住または勤務されている方
申込▶ 11月2日(日)までに上市消防署へお申し込みください(定員(20名)になり次第締め切り)。
※当日は動きやすい服装でお越しください。

女性消防団員を募集しています

上市町消防団では、男女共同参画の基本理念のもと、火災予防や地域防災などの広報・啓発を主体に活動していただき、女性団員を募集しています。
女性ならではの視点を生かし、消防団活動に意欲のある方の入団をお待ちしています。
入団を希望される方は、上市消防署へご連絡ください。
※原則として、平時のみの活動とし、災害現場には出勤しません。
募集資格▶ 20歳以上65歳以下で町内に在住または在勤の方

公 民館だより

Community Center News

10月の予定 October

●公民館行事

Table with 3 columns: 公民館名, 内容, 実施日. Lists events for various community centers like 上市, 音杉, 宮川, etc.

●エンジョイ教室

Table with 3 columns: 公民館名, 内容, 実施日. Lists classes like 盆栽教室, おやつ作り教室, etc.

●その他

Table with 3 columns: 公民館名, 内容, 実施日. Lists events like ソフトボール大会, ジュニア囲碁教室, etc.

「労働条件相談ホットライン」を開設しています ~平日夜間・土日に、無料の電話相談~

厚生労働省は、若者の「使い捨て」が疑われる企業等への取組強化の一環として、平成27年3月31日(火)までの平日夜間・土日に、誰でも労働条件に関して、無料で相談できる電話相談窓口「労働条件相談ホットライン」を開設しています(委託事業)。
電話相談は、労働者・使用者に関わらず誰でも無料で、

全国どこからでも利用できます。匿名での相談も可能です。
【フリーダイヤル】 0120-811-610(はい! ろうどう)
【受付時間】 平日(月・火・木・金) 17時~22時
土日 10時~17時
※12月6日(土)は、12時~17時
※年末・年始(12月29日~1月3日)は除く。

ツキノワグマ

に注意しましょう!

秋は、冬眠を目前にしたクマが、食べ物を求めて1年の中で最も活発に行動します。柿や栗などを求めて山里から平野部に出没することが予想されますので厳重な注意が必要です。
県内の山はすべてクマの生息域ですので、仕事や趣味で山に入られる方はもちろんのこと、普段クマを見かけない地域においても、クマの被害に遭わないために以下のことに気をつけてください。

山里~平野部では、引き寄せない、出会う対策を実施しましょう!!

1 柿、リンゴ、ブドウなどのクマが好む果物を適切に収穫する。

Point

庭や畑に柿の木はありませんか? 収穫の見込みのない柿の実などは、放置しておくクマを呼び寄せることがあります。早めに収穫しましょう。

2 野菜などの収穫後は、未収穫のものを畑に残さない。

Point

畑の未収穫野菜の回収や家庭での生ゴミの管理徹底など、クマのエサとなるようなものを自宅や畑の回りに置かないようにしましょう。

3 朝夕の外出時は、たとえ人家近くでも鈴、ラジオなど音が出るものを携帯し、クマに自分の存在を知らせる。

Point

農作業は、なるべく複数で行い、朝夕の時間帯は避けて、たとえ自宅近くや玄関先であっても外出の際は、鈴やラジオなどで音を出すようにしてください。クマは聴覚や嗅覚が人より優れているため、人の接近をいち早く察知し、人を避けます。

クマを目撃した場合やクマの痕跡を見つけた場合は、直ちに産業課農林整備班(内線324)または上市警察署(☎472-0110)に連絡してください。
これまでのクマの出没位置情報「クマつぶ」等については、富山県ホームページ(http://www.pref.toyama.jp/cms_sec/1709/)で紹介しています。

山では、出会う対策を実施しましょう!! (県内すべての山にクマは生息!!)

1 クマの出没状況を確認し、危険な場所には近づかない。

Point

ふんや足跡、爪跡など痕跡を発見したら、注意して引き返しましょう。

2 朝夕は山中に入らない。日中も自分の存在を知らせるために、鈴やラジオで音を出すようにしてください。

Point

クマは朝夕に活発に動きますが、山では日中も注意が必要です。

3 子グマを見たらそっと立ち去る。

Point

近くには必ず母グマがいます。子グマがかわいいからと近づくと、母グマは子グマを守ろうとして人を攻撃してくることがあります。

4 キノコ採りはほどほどに。

Point

クマの生息域ですので、夢中になりすぎず、常に周囲の状況確認をしましょう。



広告

広告欄



を受けよう!

特定健康診査 特定保健指導

特定健診は自分の健康状態を確認できる良いチャンスです。

特定健診を受けましょう

特定健診は生活習慣病にいち早く気づき、予防するための健診です。また治療中の方も受診することができます。平成25年度の上市町国民健康保険の特定健診受診率は41・1%と低いのが現状です。メタボリックシンドロームにばかり注目されていますが、実は皆さんの『血管の状態』を知るための健診です。健診を受けてあなたの健康状態を確認してみませんか？

「いつまで？」

上市町国民健康保険の特定健康診査は10月で終了です！
まだ健診を受けていない方は、町内の医療機関で受診することができます。ご予約の上お早めに受診してください（受診券が必要です）。

上市町国民健康保険以外に入られている方は、ご加入の医療保険を確認の上、各医療保険者にご確認ください。

特定保健指導を受けてメタボ解消！

上市町では特定健診の結果、生活習慣の改善が必要と認められた方を対象に特定保健指導の教室を実施しています。この教室では保健師・管理栄養士が個々の生活習慣に応じて相談に応じています。また教室プログラムの中には運動教室も組み込まれており、運動の重要性について体験することもできます。

どんな人が特定保健指導の対象になるの？

特定健診を受診すると、その健診結果から生活習慣改善の必要性によって『情報提供』、『動機づけ支援』、『積極的支援』の3つに判定されます。
※病院などで薬剤治療を受けている方は対象外です。

上市町国民健康保険加入者で、『動機づけ支援』、『積極的支援』に該当する方には、健診受診から2カ月後をめどに教室の案内を郵送します。

チェック2 ア、イのいずれかに該当すれば1点

1 血糖 ア：空腹時血糖 100mg/dl 以上 イ：ヘモグロビン A1c5.6%以上 +1点	2 脂質 ア：中性脂肪 150mg/dl 以上 イ：HDL コレステロール 40mg/dl 以上 +1点	3 血圧 ア：収縮期血圧 130mmHg 以上 イ：拡張期血圧 85mmHg 以上 +1点
---	--	---

喫煙歴
現在喫煙していれば **+1点**

チェック1

A 腹囲 男性：85cm 以上 女性：90cm 以上 または、内臓脂肪面積 100 cm ² 以上	0点	1点	2点	3点以上
B 腹囲 男性：85cm 以上 女性：90cm 以上 かつ、BMI：25 以上	情報提供	動機づけ支援	積極的支援	積極的支援
C A、B に該当しない	情報提供	情報提供	情報提供	情報提供

情報提供 今はメタボリックシンドロームのリスクが少ない方です。	・健診を受けたすべての人に健康づくりに関する情報提供を行います。
動機づけ支援 メタボリックシンドロームのリスクが出始めた要注意の方です。	◎特定保健指導の対象者です。 ・目標を設定し、約6カ月後に状況を確認します。
積極的支援 メタボリックシンドロームのリスクが重なりだした生活習慣の見直しが必要な方です。	◎特定保健指導の対象者です。 ・目標を設定し、約6カ月後に状況を確認します。 ・面接や電話などで継続的、定期的な支援を行います。

New! 特定保健指導『積極的支援』に該当し、教室へ参加された方への特典！
デュアルスキャン(内臓脂肪検査)を受けることができます

デュアルスキャンとは？

- ・内臓脂肪面積や腹部断面イメージが分かり、内臓脂肪型肥満の把握に役立ちます。
- ・電極を用いますので、X線やCTなどと異なり被ばくの心配もなく測定できます。
- ・5分程度で検査は終了します。

※詳しくは特定保健指導利用券と同封されている教室の案内をご覧ください。



尿たんぱくに注意！

平成25年度の特定健診の結果より、上市町では県内の他市町村に比べて尿たんぱく(2+)以上の方の割合が高いことが分かりました。尿たんぱくが陽性の場合、腎臓の働きが悪くなっていることが考えられます。そのまま放置することで知らずに腎臓病にかかっているかもしれません。

【知っていますか？ 慢性腎臓病】

尿たんぱくが陽性の状態が続いている場合や腎臓の働きが低下している場合を『慢性腎臓病 (CKD)』といいます。新たな国民病といわれ、注目されています。初期には自覚症状はありません。



【メタボの人は慢性腎臓病になりやすい？】

メタボリックシンドローム(肥満、高血圧、糖尿病、高脂血症)や、喫煙、家族に腎臓病の人がいる場合は腎臓病になるリスクが高いと考えられ、より注意が必要となります。

【慢性腎臓病の予防は？】

- ・適度な運動や生活習慣の改善による十分な血糖と血圧のコントロールが重要です。
- ・悪くなってしまった腎臓を回復することは困難です。生活習慣の改善と薬物治療を継続することにより、病気の進行を抑えることができます。

◎皆さんの健診結果はどうでしたか？尿たんぱく陽性が続いている方は、一度腎臓の専門医(内科)へご相談ください。

お知らせ Information ページ



募集

職員募集

総務課職員班 (内線212)

職種・人員

- 行政職(土木技術上級) 1名
- 行政職(建築技術上級) 1名
- 医療職(言語聴覚士・初級) 1名程度

受験資格

土木技術
昭和60年4月2日以降に生まれた方。大学(短大を除く)で土木工学課程にあって、衛生工学・水道工学の学科、または、それ以外の学科を履修し卒業または卒業見込みの方
建築技術
昭和55年4月2日以降に生まれた方。大学(短大を除く)を卒業または卒業見込みの方で、一級建築士の資格を有する方、または採用までにその資格を取得見込みの方

昭和55年4月2日以降に生まれた方。大学(短大を除く)を卒業または卒業見込みの方で、一級建築士の資格を有する方、または採用までにその資格を取得見込みの方

言語聴覚士
昭和50年4月2日以降に生まれた方。言語聴覚士の資格を有する方、または、採用までにその資格を取得見込みの方
採用年月日▼平成27年4月1日
受付期間▼
土木技術・建築技術
10月6日(月)～10月27日(月)
言語聴覚士
11月4日(火)～11月28日(金)

採用試験▼
土木技術・建築技術
11月9日(日)に役場で第1次試験を行います。
12月20日(土)にかみいち総合病院で行います。
※提出書類についてはご確認ください。

白萩西部町管住宅 入居者募集
建設課管理建築班(内線316)
募集戸数▼20戸
(2DK・4戸、2LDK・16戸)
※平成27年4月1日入居開始予定
入居資格▼
○親族と同居する方
○月額平均世帯所得15万8千円以下(裁量階層世帯は21万4千円以下)の方
○現に住宅に困窮していることが明らかなる方 など
※詳細はお問い合わせください。

町駅伝競走大会 参加チーム募集

教育委員会事務局生涯スポーツ班(内線348)
第39回上市町少年駅伝競走大会・第42回上市町駅伝競走大会の参加チームを募集します。
日時▼10月26日(日) 雨天決行
開会式 午前8時30分
少年駅伝(8・5km) 午前9時
町駅伝(15・4km) 午前10時

申込期限▼平成27年2月13日(金) 入居者の決定▼
申込者が募集戸数を超える場合は、公開抽選(平成27年2月27日(金)実施)を行い、決定します。

指定管理者募集

産業課商工観光班(内線362)

上市町馬場島野営場等(馬場島野営場(馬場島壮舎む) および剣岳青少年旅行村)の指定管理者を公募します。

詳細については、上市町ホームページのお知らせをご覧ください。
募集要項で施設の概要や申請方法などを確認の上、ご応募ください。
指定期間▼平成27年4月1日～平成30年3月31日(3年間)
募集要項の配布場所▼
産業課商工観光班窓口(役場3階)
※上市町ホームページからダウンロードできます。

子育て支援教室

(体の疲れをすっきり解消)
(株)上市まちづくり公社
473・2375

講師 特別養護老人ホーム三寿苑 企画課 室長 生駒 裕子氏
※本年度は全4回を予定。
体のゆがみを調整して、心身の疲れをすっきり解消。相談も受け付けます。
日時▼10月20日(月)
午前10時30分～11時30分
場所▼上市町まちなか交流プラザ(カミール)2階 わんぱくひろば
対象▼0～3歳の子どもを持つ保護者等(お子さま連れでご参加ください)
参加費▼無料
講師▼カイトフナフナティツク総務館 富山本院
持ち物▼フェースタオル
服装▼動きやすい服装

在宅医療講演会

上市町地域包括支援センター
473・2811

自分らしくいきいきと生きていくために、住み慣れた自宅や地域で安心して暮らし続けることができるように、在宅医療について考えてみませんか。
日時▼10月24日(金)
午後1時30分～2時30分
場所▼上市町まちなか交流プラザ(カミール)4階ホール
内容▼
講演(仮題)「知って安心 在宅医療」
療へ住み慣れた地域で最後まで暮らすために「きょうこ」
講師 安本内科クリニック 院長 安本 耕太郎氏
参加された方には、『生きて逝くノート(エンディングノート)』をプレゼントします！

2回 認知症の方の家族教室
上市町地域包括支援センター(内線7172)

対象者▼認知症の方を介護している家族の方
日時▼10月28日(火)
午後1時30分～3時
場所▼保健福祉総合センター
【受付】午後1時
1階会議室
内容▼
講演「認知症の方への上手な関わり方」

介護予防教室

上市町地域包括支援センター
473・2811

日時▼10月3日(金)・17日(金)
(毎月第1・3金曜)
午前9時30分～11時30分
場所▼上市町まちなか交流プラザ(カミール)2階
講師▼(株)アヒアスポーツクラブ 健康運動指導士
参加費▼無料
持ち物▼運動しやすい服装、水分、タオル等



大岩「若荷谷山」史跡探勝ウォークの会

上市ライオンズクラブ
473・0535

日時▼10月19日(日) 小雨決行
【受付】午前8時30分～9時
【出発】午前9時10分
集合場所▼
大岩川親水ふれあい公園駐車場
参加費▼500円
当日受付

コース▼丸山総合公園周辺
種別▼
○少年駅伝の部
小学4年生から6年生までの7名。スポーツ少年団所属の小学生において3年生以下も可。
○町駅伝の部 1チーム5名
①中学男子の部
②中学女子の部
③一般の部
④レディースの部
※いずれも町在住または通学・勤務している方
応募締切日▼10月7日(火)



赤十字奉仕団 団員募集

福祉課社会福祉班(内線7125)

赤十字奉仕団は地域においてボランティア活動を展開しながら人道と博愛の精神に根差した赤十字の理解を地域に広めています。あなたも、赤十字奉仕団の一員として、一緒に活動しませんか。
募集対象▼18歳以上で町在住の方
主な活動▼
福祉施設への奉仕活動、災害救助に関する奉仕活動、一人暮らし高齢者支援など

地域密着型 サービス事業所募集

中新川広域行政事務組合介護保険課
464・1316

平成29年4月1日に開設が見込まれる地域密着型サービス事業者を次のとおり募集します。
募集対象事業所▼
認知症対応型共同生活介護事業所
1カ所(2ユニット18人)
募集地域▼上市、南加積地区
受付期間▼10月20日(月)～31日(金)
午前8時30分～午後5時15分(土日・閉庁日を除く)
※応募方法等の詳細はお問い合わせください。

開催

黒川フェスティバル

教育委員会事務局生涯学習班(内線345)

日時▼10月12日(日) 午前8時30分～
会場▼黒川六の谷駐車場特設会場
国指定史跡上市黒川遺跡群
内容▼
○「黒川の宝」めぐりウォーク(午前8時30分～11時50分)
○オーブンクッキングセミナー・アトラクション(午後0時～午後1時)
○歴史講演会(午後1時30分～3時)
富山大学人文学部教授 鈴木景二氏
○屋台コーナー

第17回 新川糖尿病フォーラム

事務局(黒部市民病院内科)
0765・54・2211

日時▼11月8日(土)
午後1時30分～4時
場所▼新川文化ホール
会費▼無料(医療関係者500円)
内容▼
特別講演
「糖尿病を治療するにあたって注意すべき点」
富山大学附属病院 第一内科 診療准教授 石木 孝氏
特別企画
「お弁当から学ぶ栄養バランス」
午前11時30分～午後1時
※先着50名(完全予約制)



地域住民公開講座「第3回糖尿病よろづせみナールinかみいち」

糖尿病を識るーあなたの足は大丈夫？ー

かみいち総合病院医事課(☎472-1212)

日時▶10月18日(土) 午後0時～3時
場所▶保健福祉総合センター 2階研修室
参加費▶無料
プログラム▶
午後0時～0時50分
●低たんぱく米試食、血糖・HbA1c測定(希望者のみ)
午後1時～3時
●基調講演「糖尿病を識るー糖尿病とはー」
かみいち総合病院副院長・糖尿病センター長 浦風雅香
●「クイズで学ぼう糖尿病」
かみいち総合病院内科副部長
・糖尿病センター副部長 小橋親晃
●特別講演「糖尿病から“足”を守るために大切なこと
～あなたは毎日足を観てますか?～」
講師 黒部市民病院 糖尿病・内分泌内科 部長 冨城 恭彦氏

年金だより

町民課住基戸籍班 (内線 145)

社会保険料 (国民年金保険料) 控除証明書が発行されます!

国民年金保険料は所得税および住民税申告時に、社会保険料控除の対象となります。控除の対象となるのは平成26年1月から12月までに納められた保険料全額です。

また、ご自身の保険料だけではなく、ご家族が負担すべき保険料を支払っている場合、その保険料も合わせて控除が受けられます。この控除を受けるためには納付したことを証明する書類が必要となります。

そのため、平成26年1月1日から9月30日までに保険料を納付された方は、平成26年11月上旬に、平成26年10月1日から12月31までに今年はじめに保険料を納付された方は、平成27年2月上旬に日本年金機構から書類が送付されます。これらの書類は年末調整や確定申告の際に必要となりますので、それまで大切に保管し、提出時に必ず添付してください。

社会保険料 (国民年金保険料) 控除証明書に関する内容等について、不明な点がありましたら、証明書に表示されている番号までお問い合わせください。

富山県 (地域別) 最低賃金が
改定されました。

時間額 728 円

発効日 平成26年10月1日

【お問い合わせ先】

富山労働局賃金室 (☎
432-2735) または最寄りの
労働基準監督署



**臨時福祉給付金の
支給申請はお済みですか?**
福祉課社会福祉班
(内線7121・7124)
臨時福祉給付金の申請期限(11月4日(火))が近づいています。対象の方は忘れずにお手続きください。

相談

【年金相談】

日時 28日(火) 午前10時～午後3時
場所 働く婦人の家

【人権・行政相談】 ※予約不要

日時 7日(火) 午後1時～4時
場所 保健福祉総合センター
1階会議室

【ご寄附感謝】

▼ふるさと寄附金として10万円 匿名
▼ふるさと寄附金として10万円 匿名
▼小中学校へ平成26年産新米
360kg 上市町農業者協議会様
▼書一点 (作品名「寒翁馬」)
青柳志郎氏

【消費生活相談窓口】

(交通事故に関する相談も行っています)
日時 毎週月・火・木・金曜日 午前中
場所 町民課相談窓口

【総合相談窓口】

場所 保健福祉総合センター相談室
連絡先 社会福祉協議会
(☎473・9300)

■法律相談 (予約制)

日時 7日(火) 午前9時～11時
結婚相談

■心配ごと相談

日時 22日(水) 午後1時～3時
生活・就労相談

日時 7日(火) 21日(水)
午後1時30分～3時

合同就職面接会 & 会社説明会

上市町雇用創造協議会
☎472・0170

町内の企業10社程度参加予定。事前申込み不要、入退場自由。仕事内容などを聞くこともできます。お気軽にご参加ください。入場無料。
日時 10月27日(月) 午後1時30分～3時
会場 役場4階大ホール
内容 八ッ川滑川と連携して、町内企業に就職・転職を希望する方を対象に実施。
持ち物 履歴書、職務経歴書、雇用保険受給資格者証 (雇用保険受給中の方)、ハローワークカードなど

富山県障害者スポーツ指導員養成講習会(初級)

富山県障害者スポーツ協会
☎413・2248

対象者 18歳以上 (平成26年4月1日現在)
期日・会場 11月21日(金)・22日(土) 午前9時～午後5時
富山県総合体育センター
12月7日(日) 午後1時～5時 (福) セーナー苑
12月13日(日) 午前9時～午後5時 富山県総合体育センター
受講料 無料
申込締切り 11月4日(火) (別途テキスト代3,314円)

第3回 かみいち総合病院「病院祭」

かみいち総合病院 (☎472-1212)

日時 11月2日(日) 午前10時～午後1時30分
場所 かみいち総合病院北館1階ロビーほか
参加費 無料
主な内容

上市中学校マンドリン部演奏
講演「健康寿命を延ばすー健診活用術と生活のコツー」
野口 緑氏 (兵庫県尼崎市市民協働局課長)
藤縄佑樹ピアノリサイタル
職員ミニコンサート
漫談 (松竹芸能 長江もみ氏)
特別健康教室
このほか、健康相談や、ハンドマッサージ、AED実践、ちびっこ白衣試着、病院探訪、お楽しみゲーム、バザー、飲食販売などを予定



お知らせ

農地パトロールを
実施します
上市町農業委員会(内線327)

農業委員会では10月から11月にかけて農業の基本となる農地の状況を調査するため、農地法に基づく農地利用状況調査(農地パトロール)を実施します。調査のため農業委員が農地等に立ち入ることもあり、農業者皆さまのご理解とご協力をお願いします。

ライター・チャッカマンは 資源ごみの日

町民課生活環境班(内線141)

不燃ごみとして、他のごみに混ぜて出された「ライター」等の発火により、ごみ収集車両の「火災」が頻繁に発生しています。安全のために、ライター等の発火物は他のごみと分けて回収しなければなりませんので、「資源ごみ(リサイクル)の日」または、「資源物常設ステーション」へ分別して出してください。



事件ニュース

【特殊詐欺の被害防止】
上市警察署 ☎472・0110

県内での特殊詐欺の認知件数は、7月末現在73件(前年比+34件)、被害額は2億7,500万円(前年比約+4,000万円)となっています。当署管内でも、2件(被害額約360万円)の特殊詐欺事件が発生しています。被害に遭わないように注意しましょう。被害を防止するためには:

- レターパックや宅配便での現金送金の要求
- 社債、未公開株、ダイヤモンド購入等のもう付け話
- 心当たりのないパンフレットや身に覚えのない者からの電話などは、「詐欺」の可能性がりますので十分注意しましょう。
- また、特殊詐欺等の不審電話には、不審電話撃退機能付きの電話の設置が有効です。



善意銀行

窓口 上市町社会福祉協議会
(平成26年8月11日～9月10日)
2,000円 匿名

【行政書士相談】

日時 5日(日) 午後2時～6時
場所 生涯学習会館3階
内容 遺言や相談、成年後見、農地転用、交通事故、子育て支援など

【1日合同行政相談所】

日時 15日(水) 午前10時～午後3時
場所 JR富山駅前CICビル
5階多目的ホール

納税・納入

町民税3期
国民健康保険税4期
後期高齢者医療保険料4期
納期限 31日(金)
【町税夜間納税相談】
日時 31日(金) 午後5時～8時
場所 財務課10番窓口

かみいち総合病院のお知らせ

女性スタッフによる 予約制

土曜レディース健診【子宮・乳がん】

日時 10月11日(土)・25日(土)
午前8時30分～午後0時30分
受付 午前8時30分～9時30分
予約 健診センター(☎472-5136)
平日の午後1時から5時まで

広告

広告欄

広告

広告欄

保健だより

つるぎふれあい館北側 2階

〒 473-9355 岡 上市町保健センター ☎ 473-9355



健診・教室名	対象	実施日	受付時間	持ち物	その他
4か月児健診	平成 26年 6月生	10月 2日(木)	13:00～13:30	健診票・母子健康手帳	※健診票は2か月児訪問でお渡ししています。
	平成 26年 7月生	11月 6日(木)			
1歳6か月児健診	平成 25年 3月生	10月 8日(木)	13:00～13:15	健診票・問診票・フッ化物塗布申込書(希望者)・母子健康手帳	※フッ化物塗布も行います(希望者)。※健診票とフッ化物塗布申込書は郵送でお送りします。
	平成 25年 4月生	11月 12日(木)			
3歳児健診	平成 23年 6月生	10月 23日(木)	13:00～13:30	健診票・アンケート・母子健康手帳	※尿検査を行います。フッ化物塗布も行います(希望者)。※健診票とアンケートは郵送でお送りします。
	平成 23年 7月生	11月 27日(木)			
離乳食教室	平成 26年 4月生 5月生	10月 15日(木)	9:00～9:30	母子健康手帳・エプロン	※要予約
すくすく教室	平成 26年 1月生 2月生	10月 15日(木)	13:00～13:30	母子健康手帳	※要予約

とやま健康パーク「上市町の日」

11月8日(土)～16日(日)

上市町にお住まいの方は、とやま健康パークの健康スタジアムの利用料金が半額になります。健康づくりのきっかけとしてご利用ください。※11月10日～12日は休館日となります。

個人利用

健康スタジアムを半額で自由に体験・利用できます。

【利用料金】

利用時間	一般・高校生	小・中学生
1時間	510円→260円	260円→130円
2時間30分	1,030円→520円	510円→260円
1日	1,540円→770円	770円→390円

【利用方法】

身分証明書(運転免許証や健康保険証など住所が確認できるもの)を健康スタジアムの受付にてご提示の上、利用料金をお支払いください。

お問い合わせ

とやま健康パーク ☎ 428-0809

団体利用

いきいきコース(健康スタジアムの1日料金・昼食が含まれており大変お得!)

【日時】 11月13日(木) 8:50～15:30

【定員】 35名 ※要予約 無料送迎バスあり

【内容】 問診、健康チェック、生活体力測定などを行い、その結果を基に運動方法、休養方法を提案します。また健康スタジアムにて運動を実践・体験します。

【利用料金】 2,900円→1,450円

【対象者】 65歳以上の方(65歳未満の方もご利用いただけます)

【利用方法】 11月4日(火)までに保健センター(☎473-9355)へお申し込みください。

保健師の子育てアドバイス

母子健康手帳を活用しましょう

妊娠中、出産時はもちろん、お子さんが大きくなってからも母子健康手帳(母子手帳)はとても大切な手帳です。母子手帳の使い方についてまとめました。

【妊娠中の方へ】

妊娠経過、出産、出産後の経過の記録になります。病院等での、妊婦一般健康診査の受診記録欄だけでなく、ご自身で記録するページもあります。妊婦一般健康診査を受診される前に、尋ねたいことを書き留めておき、定期的に健康診査を受けましょう。

母子手帳は妊婦健康診査を受けるときはもちろん、外出時はいつも持参しましょう。

【子育て中の方へ】

お子さんの予防接種や健康診査などの記録になります。予防接種、健康診査などの受診時は持参しましょう。

また、お子さんについて気づいたことを、母子手帳の余白に書いておきましょう。お父さんも、お子さんの様子や自分の気持ちなどを記録しましょう。

また、お子さんの誕生日には、ご両親からお子さんに向けて、空いている欄にメッセージを記入しましょう。ご両親だけでなく、おじいちゃん、おばあちゃんからのメッセージも、一言あるといいですね。

母子手帳は、お子さんが成人してからも、予防接種の履歴の確認などのために、必要になる機会があります。大切に保管しましょう。



がん予防講演会のご案内

要予約

「がん」について知っていますか?あまり知られていないことや、知って得する内容が盛りだくさんです。

日時▶10月22日(水) 13:30～14:30 受付 13:15～

場所▶つるぎふれあい館 2階 研修室

講師▶富山県中部厚生センター所長 垣内 孝子氏

対象▶上市町在住の方、上市町内に勤務している方

※5日前までにご予約ください。

本年度の骨粗しょう症検診は10月末までです

骨粗しょう症検診は5年に1回のチャンスです★

対象の方で、まだお済みでない方は、この機会にぜひ受診しましょう。

対象者▶本年度 40・45・50・55・60・65・70歳になる女性

実施場所▶渡辺整形外科医院(☎472-0103)

かみいち総合病院 健診センター(☎472-5136)

内容▶問診・レントゲン撮影・結果報告・保健指導

期間▶10月31日(金)まで 料金▶900円

持ち物▶受診券(5月に郵送済のピンク色用紙)

介護保険アレコレ

☎ 中新川広域行政事務組合 介護保険課 ☎ 464-1316

高額医療・高額介護合算制度

この制度は、医療と介護の両方から保険給付を受けている世帯の負担を軽減するためのものです。

世帯で同じ医療保険(国民健康保険・後期高齢者医療・会社の健康保険など)に加入している被保険者ごとに計算した一部負担金と、世帯員の介護保険の一部負担金を合算し、1年間(毎年8月～翌年7月)の合算額が、基準額を超えた金額が申請により支給されます。

⑤医療保険の高額療養費や介護保険の高額介護サービス費などを差し引いた後の金額です。

入院・入所時の食費・居住費、差額ベッド代などは対象となりません。

詳しくは、中新川広域行政事務組合介護保険課までお問い合わせください。

10月の保険料(65歳以上の方)

特別徴収第4期 普通徴収第4期(10月31日(金)納期限)

こどもの城

(10月予定) ☎ 473-0001

	午前 10時30分～	休館日 19日(日)
乳幼児教室 子育て相談	そう組 1日(水) うさぎ組 2日(木)	
	交通安全教室 9日(木) キッドピクス 23日(木)	
	子育て講演会(不思議なポケット) 16日(木)	
	ちびっこ広場(6カ月～1歳頃) 14・28日(火)	
クラブ	合唱 4・18日(土) 午前9時～	
	将棋 11・25日(土) 午前10時～	
教室	お話の会 16日(木) 午後3時40分～	
	こどもクッキング ※要予約 25日(土) 午前9時30分～	
	体操教室 25日(土) 午後2時～	
その他	親子クッキング(イタリアン) ※要予約 26日(日) 午前10時～	
	プラバンづくり 5日(日) 午前10時～11時	
	布バッグ・ポーチづくり 12日(日) 午前10時～11時	



すこやかサロン

health

Column

Green I-VY運動



かみいち総合病院 院長・血管外科部長

戸島 雅宏

Green I-VY運動は、足の血圧測定を通じて脳や心血管病変を捉えて生命予後の改善を図ることを目的に血管病の啓発活動として始まりまし。老人の日の前日を「心・血管予防デー」として一般市民を対象に下肢の血圧を測る(A-B検査)イベントが、全国各地で開催されています。足の血圧測定(手の血圧と同以上が正常)で、手の血圧が90%以下の方(末梢動脈障害疑いあり)は住民の約3%に見ら

れ、90%の境界域の方は約7%に見られます。最近の研究(REACH Registry)で、虚血性心疾患患者の25%、脳血管障害患者の40%、末梢動脈障害患者の60%以上が相互の他臓器の動脈硬化性血管病変を有しており、病変が多臓器に及ぶほど心筋梗塞や脳卒中などの心血管事故は増加し、生命予後も不良になることが明らかとなりました。他臓器病変を併存する確率の高い末梢動脈疾患は、全身的な動脈硬化症を検索

する「窓」として注目されるようになりまし。高血圧の方、糖尿病の方、喫煙される方、肥満・肥満体型の方、運動不足の方、コレステロールの高い方、心臓病や脳卒中の家族歴のある方、40歳以上の方にA-B検査はおすすめです。

from kamiichi general hospital

1歳6か月児健診

の子どもたち



もりた ゆき 森田 維ちゃん



こすげひろと 小菅央翔ちゃん



やまだのぞみ 山田望未ちゃん



さわだ しょう 澤田 翔ちゃん

ふるさと町民学園

教育委員会事務局生涯学習班 (内線 381)

◆ ※印の講座は申し込みが必要です。【受付開始】10月7日(火) 午前8時30分から (電話のみ)

Table with 6 columns: 講座名, 内容, 講師, 日時, 場所, 定員. Includes courses like '黒川フェスティバル' and '森を元気に! 人を元気に'.

北アルプス文化センター催し案内 ☎ 473-1818

つるぎふれあいコンサート

日時▶ 10月19日(日) 午後1時30分開演
入場料▶ 一般500円 高校生以下無料 全席自由

上市町文化祭 (午前9時~午後6時)

- ①美術展 (一般) 10月29日(水)~11月3日(日)
②菊花展 11月1日(土)~3日(月)
③盆栽展 10月30日(水)~11月3日(日)
④生花展 11月1日(土)~3日(月)

アルプスの湯 ☎ 473-9333

【営業案内】 10月13日(月)「通常営業」
14日(火)「休業」

【10月の催し物】 (午後0時30分~ 観覧無料)

- 4日(土) 松前一座 公演
11日(土) 劇団「夢来舞」公演
18日(土) 劇団「絆」歌謡舞踊ショー
25日(土) 藤山一座 公演

【アルプスの湯「夕市」(農産物特売)開催】

毎週火・木・土曜日 午後1時30分~5時
13日(月)「臨時開催」 14日(火)「休市」

総合スポーツクラブ「さんさん」教室

「さんさん」事務局 (B&G 体育館内) ☎ 472-1971

Table with 4 columns: 教室名, 曜日, 開始時間, 日. Lists various sports classes like 'オープン水泳教室' and 'ピラティス'.

- ㊦ カミール ㊧ 働く婦人の家 ㊨ 宮川公民館
㊩ B&G体育館 ㊪ 相ノ木小学校グラウンド
㊫ 相ノ木公民館 ㊬ ウエルネススポーツセンタープール

うえるねす通信 ウエルネススポーツセンター ☎ 473-2070

スポーツの秋! 楽しい運動を取り入れましょう
~はじめの1歩を踏み出しましょう~

爽やかな秋晴れが続き、体を動かすには最適な季節がやってきました。
今まで運動習慣が無かった方も、はじめの1歩を踏み出しましょう。

500円で気軽に試せるクラス 参加費500円

新 筋肉もりもり! エクササイズ「脚・腰丈夫で元気!」
10/6(月)・16(火) 18:00~21:00 10/25(土) 13:00~16:30

新 脂肪撃退!! 有酸素運動
「かんたんエアロ!!」 10/6(月) 19:30~20:15
「パンチ&キックエクササイズ!」 10/16(木) 19:30~20:20

小学生の基礎体力向上プログラム 参加費無料

新 子供・基礎体力づくり教室無料体験会
10/26(日) 13:00~14:15 対象:小学1年生~6年生

幼児向けのプログラム 参加費2,700円

新 幼児水あそび教室体験会
11/1(土)・2(日)2日間 13:00~14:15 対象:4~6歳

詳しい内容については、ウエルネススポーツセンターまでお問い合わせください。
健康づくりは、ウエルネスにお任せください!

柿沢コミュニティセンター教室 ☎ 473-8100

【陶芸教室】

講師▶ 越中瀬戸焼千寿窯 吉野香岳氏
日時▶ 4日(土)・8日(水)・11日(土)・22日(水)
午前10時~
料金▶ 1,300円(陶芸)、1,500円(絵付け)、3,000円(ろくろ、要予約)

【工作教室】

講師▶ あかり工房 KAZU 浦田和夫氏
日時▶ 5日(日) 午前10時~
料金▶ 1作品につき500円~

【木版画教室】

講師▶ 版画家 岩井幸子氏
日時▶ 9日(木) 午後1時~
料金▶ 1,000円(材料費別途)

【スタンドグラス教室】

講師▶ ガラス造形作家 西島直義氏
日時▶ 19日(日) 午後1時30分~
定員▶ 10名(要予約)
料金▶ 1回1,500円
【材料・キット代別途徴収(3,000円~5,000円程度)】

婦人の家教養講座 ☎ 473-0075

Table with 4 columns: 講座名, 曜日, 時間, 料金. Lists various classes like '煎茶(皇風)', '3B体操', '華道(池坊)'.

図書館カレンダー

Calendar grid showing dates from 5 to 31 with library events marked.

黒地に白文字の日は休館日

開館時間

午前10時~午後6時

今月の催し

絵本のよみきかせの会

日時▶ 12日(日) 午前11時~ 場所▶ 絵本コーナー
読書会

『ビタミンF』 重松清/著

日時▶ 24日(金) 午後1時30分~ 場所▶ 3階対面朗読室

一般書

マラソンと日本人

武田 薫 / 著

円谷幸吉、瀬古利彦、中山竹通など、日本のマラソンを世界に導いたランナーたちは何を背負って走ったのか。いま、日本のマラソンは低迷し、世界のトップ集団から置いていかれているが、日本人にとってマラソンとは何か。近代マラソンの歩みを振り返り、日本の国際性、スポーツ観の変遷をたどる。

児童書

宇宙人に会いたい!

平林 久 / 著

宇宙から届く電波で天文を調べる著者が、宇宙人は本当にいるの? いるとしたらどこにいるの? 宇宙人を探す方法は? など誰もが知りたい宇宙の謎を、宇宙人探しを手掛かりに「宇宙」と「生命」について分かりやすく解説。

一般書

書店不屈宣言.....田口 久美子 / 著
名もなき山へ.....深田 久弥 / 著
荒神.....宮部 みゆき / 著

児童書

あきですよ.....津田 真帆 / 絵
身につく英語のためのAtoZ.....行方 昭夫 / 著
図書室のふしぎな出会い.....小原 麻由美 / 作

えほんしつ

ゆめぽっけ

☎ 472-2211

おはなしぴよぴよの会

毎週月曜日 午前10時30分~

おりがみ教室

11日(土) 午前10時30分~

おはなし会

4・18・25日(土) 午前10時30分~



図書館ホームページでも、新着本情報などがご覧いただけます。

相ノ木公民館



施設紹介

【所在地】飯坂新 121 ☎ 473-1269

相ノ木地区は、富山市への交通アクセスがよく、企業や工場もある活気ある地域です。

年間を通してスポーツが盛んで、グラウンドや体育館はいつもにぎわっています。

地域住民の交流場所の提供として、開かれた公民館を目指しています。ぜひお気軽にお立ち寄りください！



- 1階
グループ研修室 料理実習室 談話ホール 事務室
- 2階
会議室(和室)2室

主な活動紹介

ほかにもたくさんの公民館講座や趣味の会があります。2か月に一度発行の「会館だより」に活動報告や今後の行事予定などを載せてありますので、ご覧ください。



パークゴルフ大会



エンジョイ教室(ミサンガ作り)



男性料理教室



バドミントン大会



夜間照明記念ソフトボール大会



敬老会



公民館まつり

職員紹介



館長 林 静夫 主事 中野 貴子
主事補 舟崎 章 田中 和夫 室岡 経子



町の人口と世帯数

平成 26 年 9 月 1 日現在

人口	21,833	(+19)	(-190)
男	10,411	(+9)	(-84)
女	11,422	(+10)	(-106)
世帯数	7,887	(+16)	(+17)

() は前月比 () は前年比

上市町の人口減少対策について提言する委員を公募します

上市町では、将来の人口減少・少子高齢化社会を見据え、特に人口減少対策やまちづくりに関して、町民の皆さまから広く意見を頂戴したく「上市町の人口減少について提言する会(仮称)」の委員を公募します。

皆さまから頂いたアイデアを集約し、提言として取りまとめ、人口減少を食い止める施策として実行したいと考えます。ご応募よろしくお願ひします。

応募資格▶人口減少対策に関してご意見やアイデアをお持ちの上市町民の方で、平日昼間の会議に出席できる方

募集人数▶20名 募集期限▶10月20日(月) 申込先▶企画課企画班(内線222)

