

台風・豪雨時に備えてハザードマップと一緒に「避難行動判定フロー」を確認しましょう

平時に
確認

「自らの命は自らが守る」意識を持ち、
自宅の災害リスクととるべき行動を
確認しましょう。

避難行動判定フロー

あなたがとるべき避難行動は？ **必ず取組みましょう**

ハザードマップ*で自分の家がどこにあるか
確認し、印をつけてみましょう。

※ハザードマップは浸水や土砂災害が発生するおそれの
高い区域を着色した地図です。着色されていないところ
でも災害が起こる可能性があります。

家がある場所に色が塗られていますか？

いいえ

色が塗られていなくても、周りと比べて低い土
地や崖のそばなどにお住まいの方は、市区町村
からの避難情報を参考に必要に応じて避難して
ください。

はい

災害の危険があるので、原則として※、
立退き避難（自宅の外に避難）が必要です。

例外

※浸水の危険があっても、
①洪水により家屋が倒壊又は崩落してしまう
おそれの高い区域の外側である
②浸水する深さよりも高いところにいる
③浸水しても水がひくまで我慢できる、
水・食糧などの備えが十分にある
場合は**屋内安全確保**（自宅に留まり安全
確保すること）も可能です。

解説は裏面をご覧ください

ご自身または一緒に避難する方は避難に時間
がかかりますか？

いいえ

はい

安全な場所に住んでいて身を寄せられる親戚
や知人はいますか？

はい

いいえ

警戒レベル3 高齢者
等避難が出たら、**安全な親戚や知人宅に
避難**しましょう（日
頃から相談しておき
ましょう）

警戒レベル3 高齢者
等避難が出たら、市
区町村が指定してい
る**指定緊急避難場所**
に避難しましょう

安全な場所に住んでいて身を寄せられる親戚
や知人はいますか？

はい

いいえ

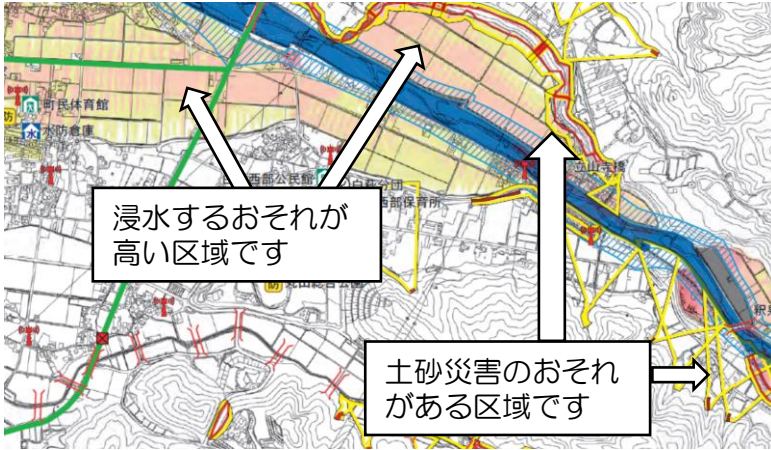
警戒レベル4 避難指示
が出たら、**安全な親戚
や知人宅に避難**しま
しょう（日頃から相談
しておきましょう）

警戒レベル4 避難指示
が出たら、市区町村が
指定している**指定緊急
避難場所**に避難しま
しょう

避難行動判定フローの参考情報

ハザードマップの見方

必ず確認してください



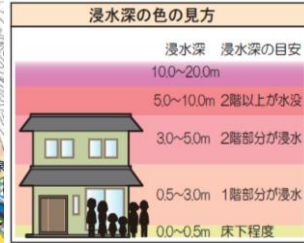
水害

凡例

土砂災害

洪水浸水想定区域(浸水深)

土砂災害警戒区域： 土砂災害のおそれがある区域



土砂災害特別警戒区域： 建造物に損壊が生じ、住民等の生命又は身体に著しい危害が生じるおそれがある区域

ハザードマップポータルサイト

検索



ハザードマップの見方

もっと詳しく知りたい人向け

次の3つが確認できれば浸水の危険があっても自宅に留まり安全を確保することも可能です

① 家屋倒壊等氾濫想定区域に入っていないか

② 浸水深より居室は高いか

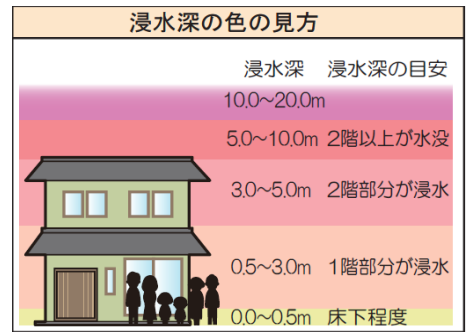
家屋倒壊等氾濫想定区域(早期避難区域)	
	洪水はん濫
	河岸侵食

流速が早いため、木造家屋は倒壊するおそれがあります

③ 水がひくまで我慢できるか、水・食糧などの備えは十分か



地面が削られ家屋は建物ごと崩落するおそれがあります



警戒レベル3や警戒レベル4が出たら、危険な場所から避難しましょう。



「避難」とは「難」を「避」けることです。安全な場所にいる人は、避難場所に行く必要はありません。



避難先は小中学校・公民館だけではありません。安全な親戚・知人宅やホテル・旅館に避難することも考えてみましょう。

※緊急時に身を寄せる避難先は、市町村が指定する「指定緊急避難場所」や、安全な親戚・知人宅など様々です。普段からどこに避難するかを決めておきましょう。

※「指定緊急避難場所」は、災害の種類ごとに安全な場所が指定されています。(小中学校、公民館など)

※災害が落ち着いた後に、自宅が被災し、帰宅できない場合には、しばらく避難生活を送るため、「指定避難所」に行きましょう。

※わからないことがありましたら上市町総務課防災班(TEL472-1111)までお問合せください。

(参考)内閣府防災ホームページ「避難情報に関するガイドラインの改定(令和3年度)」
http://www.bousai.go.jp/oukyu/hinanjouhou/r3_hinanjouhou_guideline

台風・豪雨時に「避難情報のポイント」を確認し避難しましょう

緊急時に確認

避難情報のポイント

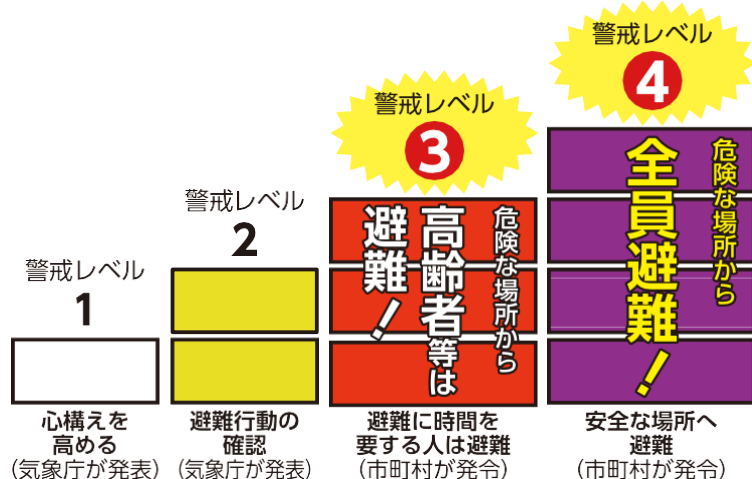
!.....必ず確認してください.....!

市区町村から出される避難情報(警戒レベル)

❗ 避難とは難を避けること、つまり安全を確保することです。安全な場所にいる人は、避難場所に行く必要はありません。

❗ 危険な場所から警戒レベル3で〈高齢者等は避難〉、警戒レベル4で〈全員避難*1〉です。

※1 警戒レベル4「全員避難」は、高齢者等に限らず全員が危険な場所から避難するタイミングです。



警戒レベル4 避難指示で危険な場所から避難です

❗ 警戒レベル5はすでに災害が発生・切迫している状況です。

- ・警戒レベル5は、すでに安全な避難ができず命が危険な状況です。
- ・警戒レベル5 緊急安全確保の発令を待つてはいけません!
- ・ただし、警戒レベル5は、市区町村が災害の発生・切迫を把握できた場合に、可能な範囲で発令される情報であり、必ず発令される情報ではありません。

❗ 警戒レベル4は避難指示に一本化されました。

- ・避難のタイミングを明確にするため、令和3年の災対法改正以前の警戒レベル4 避難勧告と避難指示(緊急)は「避難指示」に一本化され、避難指示は令和3年の災対法改正以前の避難勧告のタイミングで発令されます。
- ・警戒レベル4 避難指示は、立退き避難に必要な時間や日没時間等を考慮して発令される情報で、このタイミングで危険な場所から避難する必要があります。

❗ 警戒レベル3は高齢者だけの情報ではありません。

- ・「高齢者等」は障害のある人や避難を支援する者も含んでいます。
- ・さらに、高齢者等以外の人も必要に応じ、普段の行動を見合わせ始めたり、避難の準備をしたり、自主的に避難するタイミングです。

❗ 豪雨時の屋外避難は危険です。車の移動も控えましょう。

国土交通省・気象庁・都道府県から出される 河川水位や雨の情報(警戒レベル相当情報)

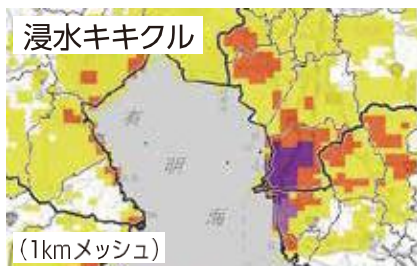
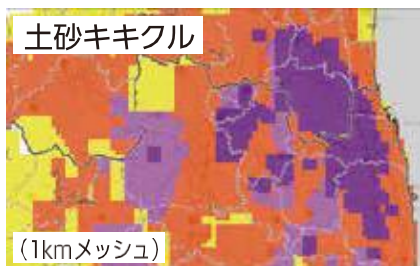
■ キキクル(危険度分布)で、お住まいの地域の状況を確認しましょう

気象庁から市区町村単位の警戒レベル相当情報*が出されたら、お住まいの地域の状況が詳細にわかる情報「キキクル(危険度分布)」を確認してください。 **紫色は危険度が高いことを示しています。**

住所を登録しておけば、お住まいの地域が危険になったら自動的にスマートフォンに通知される「危険度分布通知サービス」もありますので、ご活用ください。

キキクル

検索



紫：崖・溪流の近くは危険

紫：低地は危険

紫：河川沿いは危険

※市区町村単位で発表される情報には、大雨特別警報、土砂災害警戒情報、大雨警報などがあります。

■ 市区町村が出す警戒レベル3又は警戒レベル4(避難情報)で必ず避難しましょう 気象庁などから出る河川水位や雨の情報を参考に自主的に 早めの避難をしましょう

避難情報等 (警戒レベル)

河川水位や雨の情報 (警戒レベル相当情報)

警戒レベル	状況	住民がとるべき行動	避難情報等	防災気象情報(警戒レベル相当情報)	
				浸水の情報(河川)	土砂災害の情報(雨)
5	災害発生 又は切迫	命の危険 直ちに安全確保!	緊急安全確保	5相当 氾濫発生情報	大雨特別警報 (土砂災害)
~~~~~ <警戒レベル4までに必ず避難! > ~~~~~					
4	災害の おそれ高い	危険な場所から 全員避難	避難指示	4相当 氾濫危険情報	土砂災害警戒情報
3	災害の おそれあり	危険な場所から 高齢者等は避難	高齢者等避難	3相当 氾濫警戒情報 洪水警報	大雨警報
2	気象状況悪化	自らの避難行動を確認	大雨・洪水注意報	2相当 氾濫注意情報	---
1	今後気象状況悪化 のおそれ	災害への心構えを高める	早期注意情報	1相当 ---	---

市区町村長は、河川や雨の情報(警戒レベル相当情報)のほか、地域の土地利用や災害実績なども踏まえ総合的に避難情報等(警戒レベル)の発令判断をすることから、警戒レベルと警戒レベル相当情報が出るタイミングや対象地域は必ずしも一致しません。

※わからないことがありましたら上市町総務課防災班(TEL472-1111)までお問合せください。

(参考)内閣府防災ホームページ「避難情報に関するガイドラインの改定(令和3年度)」  
[http://www.bousai.go.jp/oukyu/hinanjouhou/r3_hinanjouhou_guideline](http://www.bousai.go.jp/oukyu/hinanjouhou/r3_hinanjouhou_guideline)