



# 令和5年度「働き方改革推進支援助成金」 適用猶予業種等対応コース（病院等）のご案内



令和6年4月1日から、医業に従事する医師にも、**時間外労働の上限規制が適用されます。**  
このコースは、生産性を向上させ、労働時間の削減や勤務間インターバル制度の導入、医師の働き方改革の推進に向けた環境整備に取り組む中小企業事業主の皆さまを支援します。ぜひご活用ください。

## 課題別にみる助成金の活用事例

企業の課題

X線検査に関する業務を効率化し、労働時間を削減したい！

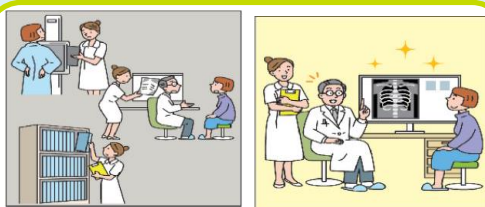
内視鏡の洗浄作業を効率化し、労働時間を削減したい！

助成金による取組

デジタル画像診断システムを導入

内視鏡自動洗浄機を導入

改善の結果



検査の準備や、フィルムの運搬・保管に要する時間が削減されたことにより、労働時間が削減された。



新人でも1人で作業が可能になったことや、洗浄に要する時間が削減されたことにより、労働時間が削減された。

**生産性の向上を図ることで、働きやすい職場づくりが可能に!!**

## ご利用の流れ

「交付申請書」を、最寄りの労働局雇用環境・均等部（室）に提出  
（締切：11月30日（木））

交付決定後、提出した計画に沿って取組を実施  
（事業実施は、令和6年1月31日（水）まで）

労働局に支給申請  
（申請期限は、事業実施予定期間が終了した日から起算して30日後の日または2月9日（金）のいずれか早い日となります。）

（注意）本助成金は国の予算額に制約されるため、11月30日以前に、予告なく受付を締め切る場合があります。

助成内容について詳しくは、裏面をご参照ください。



ご不明な点やご質問がございましたら、企業の所在地を管轄する  
富山労働局 雇用環境・均等室（076-432-2740）にお尋ねください。



申請書の記載例を掲載している「申請マニュアル」や「申請様式」は、こちらからダウンロードできます。



電子申請システムによる申請も可能です。詳しくはこちら  
[\(https://www.jgrants-portal.go.jp/\)](https://www.jgrants-portal.go.jp/)



# 適用猶予業種等対応コース（病院等）の助成内容

## 対象事業主

- 以下のいずれにも該当する事業主です。
1. 労働者災害補償保険の適用を受ける医業に従事する医師が勤務する病院、診療所、介護老人保健施設又は介護医療院を営む中小企業事業主(※1)であること。
  2. 年5日の年次有給休暇の取得に向けて就業規則等を整備していること。
  3. 交付申請時点で、36協定を締結していること。
  4. 下記「成果目標」②を選択する場合は、原則として、過去2年間において月45時間を超える時間外労働の実態があること。(※2) など(※3)

## 助成額

左記「成果目標」の達成状況に応じて、助成対象となる取組の実施に要した経費の一部を助成します。  
【助成額最大930万円】

助成額	以下のいずれか低い額
	I 以下1～3の上限額及び4の加算額の合計額 II 対象経費の合計額×補助率3/4(※6) (※6) 常時使用する労働者数が30人以下かつ、支給対象の取組で⑥から⑦を実施する場合で、その所要額が30万円を超える場合の補助率は4/5

【Iの上限額】

### 1. 成果目標①の上限額

事業実施後に設定する時間外労働と休日労働の合計時間数	事業実施前の設定時間数		
	現に有効な36協定において、時間外労働と休日労働の合計時間数を月100時間を超えて設定している事業場	現に有効な36協定において、時間外労働と休日労働の合計時間数を月90時間を超えて設定している事業場	現に有効な36協定において、時間外労働と休日労働の合計時間数を月80時間を超えて設定している事業場
時間外労働と休日労働の合計時間数を月80時間以下に設定	250万円	200万円	150万円

### 2. 成果目標②の上限額

(適用範囲の拡大、時間延長の場合には半額となります)

休憩時間数(※7)	1企業当たりの上限額
9時間以上 11時間未満	100万円
11時間以上	150万円

(※7) 事業実施計画で指定した事業場に導入する勤務間インターバルの休憩時間数のうち、最も短いものを指します。

### 3. 成果目標③の上限額：

以下を全て実施した場合(※8)に50万円

- ア 労務管理体制の構築等  
 (ア) 労務管理責任者を設置し、責任の所在とその役割を明確にすること。  
 (イ) 医師の副業・兼業先との労働時間の通算や医師の休憩時間確保に係る協力体制の整備を行うこと(副業・兼業を行う医師がいる場合に限り)。  
 (ウ) 管理者層に対し、人事・労務管理のマネジメント研修を実施すること。
- イ 医師の労働時間の実態把握と管理  
 (ア) 労働時間と労働時間でない時間の区別などを明確にした上で、医師の労働時間の実態把握を行うこと。  
 (イ) 医師の勤務計画を作成すること。
- (※8) 実施事項の詳細は申請マニュアルをご覧ください。

### 4. 賃金引上げの達成時の加算額

(常時使用する労働者数が30人以下の場合)

引上げ人数	1～3人	4～6人	7～10人	11人～30人
3%以上引上げ	30万円	60万円	100万円	1人当たり10万円(上限300万円)
5%以上引上げ	48万円	96万円	160万円	1人当たり16万円(上限480万円)

(常時使用する労働者数が30人を超える場合)

引上げ人数	1～3人	4～6人	7～10人	11人～30人
3%以上引上げ	15万円	30万円	50万円	1人当たり5万円(上限150万円)
5%以上引上げ	24万円	48万円	80万円	1人当たり8万円(上限240万円)

## 成果目標

以下の「成果目標」の達成を目指して取組を実施してください。

- ① 月80時間を超える36協定の時間外・休日労働時間数を縮減させること。  
・時間外労働と休日労働の合計時間数を月80時間以下に設定
- ② 9時間以上の勤務間インターバルを導入すること。(新規導入、適用範囲の拡大、時間延長)
- ③ 医師の働き方改革の推進(労務管理体制の構築等と医師の労働時間の実態把握と管理を実施すること。)

上記の成果目標に加えて、指定する労働者の時間当たりの賃金額を3%以上または、5%以上で賃金引き上げを行うことを成果目標に加えることができます。

(※1)中小企業事業主の範囲

以下のいずれかの要件を満たす企業が中小企業になります。

- ・資本または出資持分が5,000万円以下
- ・常時使用する労働者が300人以下

(※2) 基本的には1月45時間を超える時間外労働の実態があれば、要件を満たすこととなりますので、詳細はお問い合わせください。

(※3) その他の要件についてはお問い合わせください。

## 助成対象となる取組 ～いずれか1つ以上を実施～

- ① 労務管理担当者に対する研修(※4)
- ② 労働者に対する研修(※4)、周知・啓発
- ③ 外部専門家によるコンサルティング
- ④ 就業規則・労使協定等の作成・変更
- ⑤ 人材確保に向けた取組
- ⑥ 労務管理用ソフトウェア、労務管理用機器、デジタル式運行記録計の導入・更新(※5)
- ⑦ 労働能率の増進に資する設備・機器等の導入・更新(※5)

(※4) 研修には、勤務間インターバル制度に関するもの及び業務研修も含まれます。

(※5) 原則として、パソコン、タブレット、スマートフォンは対象となりません。